

27
Anos

GAZETA

de notícias

27
Anos

Nº 434 - 16 A 30 DE ABRIL DE 2024

Reclamações Denúncias Queixas Opiniões Sugestões: contato@gazetadenoticias.com

Fome de volta: Insegurança alimentar atinge um quarto dos brasileiros, aponta ONU

Primeira avaliação global da fome desde o início da pandemia estima que metade dos brasileiros passaram a comer pior

Relatório indica prevalência da subalimentação em mulheres e famílias com crianças.

O relatório mais recente da Organização da ONU para Agricultura e Alimentação (FAO, em inglês) confirma a reabertura de uma chaga histórica no Brasil, a fome.

A estimativa é que 23,5% da população brasileira tenha vivenciado insegurança alimentar moderada ou severa entre 2018 e 2020, um crescimento de 5,2% em comparação com o último período analisado, entre 2014 e 2016.

Isso significa que 49,6 milhões de pessoas - entre elas crianças - deixaram de comer por falta de dinheiro ou tiveram uma redução significativa na qualidade e na quantidade de alimentos ingeridos. Desde o estudo anterior da FAO (Food and Agriculture Organization) 12,1 milhões de brasileiros foram acrescentados às estatísticas da carestia.

Afinal, o Brasil está ou não no Mapa da Fome da ONU?

Os dados são do relatório intitulado O Estado da Segurança

Alimentar e Nutricional no Mundo, lançado pela FAO. Essa é a primeira avaliação global da insegurança alimentar desde o início da pandemia de coronavírus e contém as informações mais atualizadas sobre a segurança alimentar e nutricional.

“A pandemia trouxe consigo uma crise econômica sem precedentes, e não sabemos por quanto tempo ainda irá impactar a segurança alimentar dos países, mas sabemos que seus efeitos ainda serão sentidos por muito tempo, o que pode fazer com que mais pessoas enfrentem algum tipo de insegurança alimentar”, afirmou ao Brasil de Fato o representante adjunto da FAO no Brasil, Gustavo Chianca.

No lado mais crítico desse cenário, estão aqueles em insegurança alimentar severa, definida pela FAO como a situação em que pessoas passam fome por falta de comida e, em casos extremos, passam dias sem se alimentar, colocando a saúde em risco.

O total de brasileiros nessas condições saltou de 3,9 milhões para 7,5 milhões, equivalente a um crescimento percentual de 1,9% para 3,5%.

Alimentação piorou para metade dos brasileiros. Pág. 03



Recursos:

BNDES abre o cofre e disponibiliza R\$ 10 bilhões para agricultura Pág. 05

Eleição:

Juazeiro do Norte se ressentiu com 44 mil eleitores inadimplentes Pág. 08

Meio ambiente:

Preservação da caatinga é prioridade no Plano Regional de Desenvolvimento do Nordeste Pág. 04

Titularidade:

Agricultores do Cariri recebem 877 titularidades de terra

Obituário:

Morreu, nesse dia 26 de abril, o ator, humorista e dublador José Santa Cruz

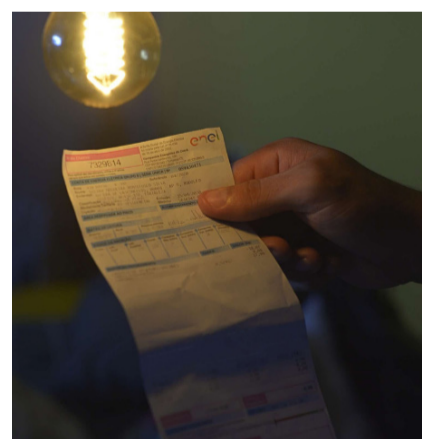


CPI da Enel: chega ao seu final e relatório é entregue ao Ministério de Minas e Energia

A Comissão Parlamentar de Inquérito (CPI), que tem como presidente o deputado estadual Fernando Santana, entra na reta final das investigações dos serviços prestados pela Enel - Entidade Nacional de Eletricidade. Durante todo período da CPI

foram realizadas oito audiências na Assembleia Legislativa do Ceará (Alece) com objetivo de colher informações para constar no relatório final que será entregue ao Ministro de Minas e Energia, Alexandre Silveira até o dia 10 de maio.

Na última oitiva realizada nessa quarta-feira (24/04), foi ouvido o presidente da Enel Ceará, José Nunes de Almeida que recebeu os relatos e questionamentos dos parlamentares da CPI sobre os serviços prestados pela Enel de forma precária. Pag. 08





VEM ECONOMIZAR %
NA **zenir** móveis e eletros

AQUI VOCÊ COMPRA BARATO TODO DIA!

CONFIRA

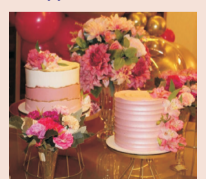
Nas Lojas ou no site: www.zenirmoveis.com.br

Editorial:

“Política e políticos”- Sobre os males são legitimados pelo o bem que se pretende alcançar Pág. 02

Hello_doces

WhatsApp: 88 99308 1681



Com Ternura Para sua Mãe



GAZETA DE NOTÍCIAS

27 ANOS EM CIRCULAÇÃO

PROPUGNANDO PELO DESENVOLVIMENTO DO VALE DO CARIRI
PUBLICADO DESDE 1997 - PERIÓDICO INDEPENDENTE
SEGMENTO DE COMUNICAÇÃO SOCIAL DA
FUNDAÇÃO FREI CARLOS MARIA DE FERRARA -
ONG - SEM FINS LUCRATIVOS

Redação: Rua Santa Luzia, 563 - 63.010-315 Juazeiro do Norte - CE

Diretora e editora: Aline Maria da Silva

Estagiária: Heloísa Helena Silva dos Santos

Distribuição: José Ailton Fagundes

Articelistas colaboradores: Humberto Pinho da Silva - Jornalista (Porto Portugal), Paulo Elpidio Menezes Neto Reitor aposentado da UFC (Fortaleza CE), Jocildo Bezerra Professor (Recife PE), Eugênio Medeiros Professor (Crato Ceará), Dalinha Catunda Cordellista (Rio de Janeiro RJ), Luiz José dos Santos Jornalista (Crato Ceará), Júlio César Cardoso Cronista (Balneário de Camboriú SC), Luiz Carlos Amorim Cronista (Florianópolis SC), Articelistas dos Sites: Instituto Liberal, Adital e da União Nordeste dos Produtores de Cana (Unida).

Contatos eletrônicos:

E-mail: > gazetadenoticias@yahoo.com.br
contato@gazetadenoticias.com

ACOMPANHE PELO ACESSO LIVRE NA INTERNET

www.gazetadenoticias.com

Tels. Cels: CLARO (88) 99229 3336
CLARO - > O PRINCIPAL (88) 99251 6009
Redação: (88) 2131 5400

EDITORIAIS

Política e políticos

*“Os fins justificam os meios” ou
“Os males são legitimados pelo o
bem que se pretende alcançar”*

Muitas vezes, os males são legitimados com o bom que se pretende alcançar, ou como disse Nicolau Maquiavel, citado em seu livro *“Discorsi”*, uma obra de história política e filosófica escrita no início do século XVI onde está a famosa citação que *“os fins justificam os meios”*, embora ele mesmo tenha discordado dessa afirmativa.

Em uma campanha política eleitoral seus promotores apregoam que *“o vale tudo”* o feio e vergonhoso mesmo é perder.

Nesse vale tudo se incluem: prometer, mentir, enganar e até faltar com o digno sentido do escrúpulo.

Assim sendo, existe uma percepção que essa falta de ética na política afasta as pessoas honestas a não mais se sentirem atraídas pela política e fazem o possível para permanecerem afastadas. Mesmo assim, a realidade pouco agradável é de que o homem não pode viver sem a política e virar as costas para ela é quase impossível porque nossas vidas são diretamente afetadas pelas decisões políticas.

A política é abrangente, independente de ser de direita ou de esquerdas, posições que nunca foram esclarecidas, direita de quem e esquer-

da de quem?

Quando se escreve ou se fala em política é impossível não citar Nicolau Maquiavel que nasceu em Florença Itália em 1469 e viveu até 1527.

Nicolau Maquiavel foi um filósofo, historiador, poeta, diplomata e músico. É reconhecido como fundador da ciência política moderna, isso por ter escrito sobre o Estado e o governo como realmente são, e não como deveriam ser em seu livro *“O Príncipe”* um *best seller* que vem ultrapassando o tempo, como tal.

A propósito de livros e suas leituras, todas as pessoas de bom senso e voltadas para o social, política e governos deveriam ler pelos menos dois livros: *O Príncipe* de Nicolau Maquiavel e *Artes da Guerra* de Sun Tzu.

Este ano de 2024 abre-se a temporada de caça ao eleitor que continua ingênuo e manipulável tal qual foi em tempos remotos. É tempo das lembranças e dos reconhecimentos, dos abraços, tapinhas nas costas, e de pegar meninos sujos e mal cheirosos nos braços. Épocas dos apadrinhamentos, almoços e tomar bebidas intragáveis para brindar encontros.

É a reprise de um velho filme já revisto muitas vezes por todos.

As portas abertas até os cães entram

Humberto Pinho da Silva é articulista e cronista, mora em Porto Portugal, escreve para vários jornais do Mundo, inclusive esta Gazeta de Notícias



Havia na igreja de Santo Ildefonso, no Porto, abade conhecido pelos ditos espirituosos e assombradas atitudes.

Tinha como coadjutor jovem presbítero chamado Flores, se não estou em erro. Nessa recuada época não era nascido, e o que sei, é por via oral.

Ora apareceu certa ocasião, “grãfino” para marcar matrimônio. Entregou os documentos necessários e, marcou-se a data.

Compareceram no dia indicado, os noivos e convidados. As senhoras usavam generosos decotes e ombros descobertos; vestuário arrojado para a época.

Entrou paramentado o abade. Viu o espetáculo indecoroso. Engoliu em seco e, declarou em voz severa: - “Não caso gente em traje indigno para a Casa do Senhor!...”

Levantou-se burburinho; houve ameaças; alterações; e ergueu-se ténue rumorejo entre os convidados.

Não houve outro remédio, perante a obstinação do sacerdote: - os cavalheiros despiram os casacos e, as senhoras encobriram os ombros com eles.

Dias depois do “Casamento das despedidas”, os fofoqueiros portuenses confidenciavam, entre risos escarninhos, o casamento carnavalesco.

Outro caso, também, curioso:

Havia mulher que participava na

missa de contas pendentes das mãos, sussurrando Ave Marias. Depois permanecia horas a fio fazendo trejeitos diante de cada imagem.

Uma vez entrou o abade no templo, presenciou a deplorável cena e, não se conteve: - “A senhora não tem que fazer em casa?! Se sim, dou-lhe uma vassoura e varra-me a igreja.”

Encolheu-se a beata, tossiu e enfiou-se acobardada pela porta, ruminando impropérios.

Mais um dito do velho abade:

Belo dia estando o bom abade tentando evangelizar jovem janota, este, petulante, lhe disse: - “Se soubesse os mariolas que assistem à sua missa!...”

Ao que prontamente o sacerdote repostou: - “A porta da igreja está aberta, até os cães podem entrar...”

Como a porta se encontra aberta, no templo, a todos, o mesmo acontece nos partidos políticos: todos podem entrar...

Depois sucede como nos Estados Unidos com o partido “Republicano”, que foi respeitado e democrata, e contou com Lincoln, admirado e respeitado em todo o mundo; e agora tem Trump, com carisma, mas sem probidade.

Instituições, associações e partidos políticos, sejam da esquerda ou da direita, são o que for o líder: umas vezes são ótimos; outras vezes péssimos. Depende de quem os lidera.

Minhas observações

Paulo Elpidio Menezes é reitor aposentado da UFC Universidade Federal do Ceará, escritor e jornalista



ONU para produção em massa de militantes progressistas”.

Walter Benjamin supunha que Hitler não dispunha de uma ideologia forte o bastante para cruzar o Reno...

Os intelectuais, dominados por uma confiança sossegada nas suas ideias, confiam mais nas suas utopias do que na realidade enxergada pelas criaturas obtusas...

As tergiversações do Estadão

O Estadão, resquício de uma das oligarquias mais poderosas do País não entrega os pontos.

Tem as provas de quer o Brasil não é uma ditadura!

Bastaria a leitura, apressada que fosse, por um dos textos de Hanna Arendt para ver que as coisas não se ajustam bem na velha casa em ruínas dos Mesquitas.

Um odor acre de insolvência intelectual e ética persiste no ar...

ARTIGO

A verdadeira educação

Humberto Pinho da Silva é articulista e cronista, mora em Porto Portugal, escreve para vários jornais do Mundo, inclusive esta Gazeta de Notícias

Nunca se falou tanto de educação como nos nossos dias, mas são poucos os que sabem educar.

Em norma confunde-se educar com instruir.

Educa-se em casa, no seio da família. Instrui-se na escola, com o professor.

Pais há que preferem abdicar, deixando a difícil tarefa, à escola, o que é um erro. O professor pode ser ótimo mestre, mas corre-se o risco de inculcar, nas mentes em formação, ideologias e conceitos nefastos e perniciosos.

Em: “L Education des Filhes” – Paris Corrêa, Mauriac, aborda e indica o que é a verdadeira educação:

“Para muitos pais, o essencial é, antes de tudo o mais, que os filhos estejam de saúde: é esse o primeiro cuidado: “Estás a transpirar, não bebas ainda... Parece-me que estás quente: vou ver se tens febre...” (...) Primeiro cuidar da saúde da criança; depois da educação: “Põe-te direito: estás a fazer corcunda... Não limpes o prato... Não te sabes servir da faca... Não te esportes no chão dessa maneira... Põe as mãos em cima da mesa! As mãos, não os cotovelos... Com a idade que tens, ainda não sabes descascar um fruto?...” Sim, é preciso que sejam bem-educados! E o sentido que todos nós damos a esta expressão “bem-educados” mostra até que ponto nós a rebaixamos. O que conta é a impressão que possam causar aos outros, ou seja, a fachada. Desde que, exteriormente, não traiam nada do que o mundo não aceita, achamos que tudo está a correr bem.

“Os únicos educadores dignos desse nome - mas quantos há que o sejam? - são aqueles para quem conta aquilo a que Barrés chamava educação da alma. Para esses, o que importa naquela jovem vida, que lhes é confiada, não é só a fachada que dá para o mundo, mas as disposições interiores, aquilo que, num destino, só Deus e a consciência conhecem

A educação moral da criança, é uma coisa importante”

O que devia interessar ao educador, não é como disse Mouriac, a fachada, as boas maneiras, regras uteis para viver em sociedade, mas a educação da alma, para que cresça com sólida formação moral e venha a ser útil à coletividade, como cidadão.

Fome de volta: Insegurança alimentar atinge um quarto dos brasileiros, aponta ONU

Pesquisa da Redação com Release e copidesque: ONU News, JP News, Agência Brasil e Brasil de Fato. Fotos ilustrações

Fome de volta: Insegurança alimentar atinge um quarto dos brasileiros, aponta agência da ONU

Primeira avaliação global da fome desde o início da pandemia estima que metade dos brasileiros passaram a comer pior.

Relatório indica prevalência da subalimentação em mulheres e famílias com crianças.

O relatório mais recente da Organização da ONU para Agricultura e Alimentação a FAO (Organização para Alimentação e Agricultura), confirma a reabertura de uma chaga histórica no Brasil, a fome.

A estimativa é que 23,5% da população brasileira tenha vivenciado insegurança alimentar moderada ou severa entre 2018 e 2020, um crescimento de 5,2% em comparação com o último período analisado, entre 2014 e 2016.

Isso significa que 49,6 milhões de pessoas - entre elas crianças - deixaram de comer por falta de dinheiro ou tiveram uma redução significativa na qualidade e na quantidade de alimentos ingeridos. Desde o estudo anterior da FAO, 12,1 milhões de brasileiros foram acrescentados às estatísticas da carrestia.

Afinal, o Brasil está ou não no Mapa da Fome da ONU?

Os dados são do relatório intitulado O Estado da Segurança Alimentar e Nutricional no Mundo, lançado pela FAO Organização para Alimentação e Agricultura. Essa é a primeira avaliação global da insegurança alimentar desde o início da pandemia de coronavírus e contém as informações mais atualizadas sobre a segurança alimentar e nutricional.

“A pandemia trouxe consigo uma crise econômica sem precedentes, e não sabemos por quanto tempo ainda irá impactar a segurança alimentar dos países, mas sabemos que seus efeitos ainda serão sentidos por muito tempo, o que pode fazer com que mais pessoas enfrentem algum tipo de insegurança alimentar”, afirmou o representante adjunto da FAO no Brasil, Gustavo Chianca.

No lado mais crítico desse cenário, estão aqueles em insegurança alimentar severa, definida pela FAO como a situação em que pessoas passam fome por falta de comida e, em casos extremos, passam dias sem se alimentar, colocando a saúde em risco.

O total de brasileiros nessas condições saltou de 3,9 milhões para 7,5 milhões, equivalente a um crescimento percentual de 1,9% para 3,5%.

Alimentação piorou para metade dos brasileiros

Quase metade dos brasileiros que responderam à pesquisa, feita por telefone em razão da pandemia, disseram que seus hábitos alimentares mudaram para pior durante o período de isolamento social. Em lares com crianças e adolescentes até 17 anos, o percentual é de 58%.

Um terço das famílias com crianças afirmam ter aumentado o consumo de alimentos processados. Já nas unidades familiares compostas por adultos, o percentual foi de 18%.

Segundo a FAO, o consumo de processados aumentou principalmente entre famílias de baixa renda e compostas por desempregados, negros e moradores do Nordeste, o que revela o encarecimento da alimentação saudável.

O que sabemos sobre a fome da população em situação de rua no Brasil?

No Brasil, o relatório trouxe como destaque positivo a agricultura familiar, além de projetos de hortas comunitárias e de alimentação escolar. As modalidades ajudaram a população a driblar o desafio de manter uma dieta saudável no ambiente urbano.

Fome atinge 10% da população mundial

Em nível mundial, o resultado foi classificado pela FAO como “devastador”. Na cerimônia virtual de lançamento do estudo, o tom de lideranças ligadas à Organização das Nações Unidas (ONU) foi de descrença no cumprimento de um dos Objetivos de Desenvolvimento Sustentável, a erradicação da fome



<< A INCERTEZA Apesar de avanços, Instituto Fome Zero ressalta a importância de ações para enfrentar a insegurança alimentar quando não se tem certeza de que amanhã terá o que comer

até 2030.

“Estamos na direção errada. Achar que vamos superar a fome em 2030 é quase impossível dada a direção dos acontecimentos, afirmou David Beasley, diretor executivo do Programa Alimentar Mundial (WFP em inglês), órgão de auxílio alimentar da ONU.

“Se continuarmos assim, vamos ter fome em massa, desestabilização das nações e imigração em massa. Não deveria ter uma única criança no mundo com problemas de nutrição, com todo o aumento da riqueza financeira. O fato de estarmos nessa situação é uma desgraça para a humanidade”, completou o diretor da WFP durante o lançamento do relatório O Estado da Segurança Alimentar e Nutricional no Mundo.

Na pandemia, 13,6% dos brasileiros acima de 18 anos já ficaram um dia sem refeição

Caso o planeta permaneça nesse ritmo, a meta não será alcançada por uma margem de quase 660 milhões de pessoas, das quais 30 milhões em função do efeito duradouros da pandemia.

“O estudo estima que 9,9% de toda a população mundial tenha sofrido de desnutrição no ano pas-

sado, contra 8,4% em 2019. Entre 720 e 811 milhões de pessoas no mundo enfrentaram fome em 2020 – até 161 milhões a mais do que em 2019 –, e quase 2,37 bilhões de pessoas não tiveram acesso à alimentação adequada em 2020 – um aumento de 320 milhões de pessoas em apenas um ano”, disse o representante adjunto da FAO no Brasil.

Sobrepeso e obesidade

Com a pandemia, avançou também a perversa coexistência de desnutrição com sobrepeso e obesidade, associada a doenças crônicas relacionadas à alimentação. Na base do problema, está a disparada do preço dos alimentos saudáveis.

De acordo com a FAO, o aumento da fome está ligada a três fatores: mudanças climáticas, conflitos e covid-19. A maioria dos sistemas alimentares é afetado por mais de um impulsionador.

“A elevação do custo dos alimentos nutritivos, combinados com a baixa renda, estão aumentando o preço de alimentos saudáveis. A porcentagem da população que não pode pagar uma alimentação saudável em países afetados por vários fatores em 2019 foi 39% e 66% maior, respectivamente, do que em países afetados por um único fator ou nenhum”, conclui Chianca.

O crescimento da fome no mundo atingiu homens e mulheres de maneira desigual em 2020. A prevalência de insegurança alimentar grave ou moderada foi 10% maior entre pessoas do sexo feminino em relação a indivíduos do sexo masculino, quatro pontos percentuais a mais do que em 2019.

Panorama mundial

A Ásia tem mais da metade de todas as pessoas subalimentadas no mundo, 418 milhões. O continente africano mais de um terço, 282 milhões. O Caribe e a América Latina têm uma proporção menor, 60 milhões.

O aumento mais acentuado da fome foi na África, onde a prevalência estimada de desnutrição atinge 21% da população, mais do que o dobro de qualquer outra região.

“Em relação à América Latina e Caribe, em seus últimos relatórios, a FAO já vinha mostrando um aumento no número de subalimentação em todo o mundo, inclusive alertando aos países da região sobre o risco de não alcançar o Objetivo de Desenvolvimento Sustentável 2 da Agenda 2030, referente à fome zero, até 2030”, afirma o representante adjunto da FAO no Brasil.



Expressamos exclusivamente a
VERDADE

Meio ambiente: Preservação da caatinga é prioridade no Plano Regional de Desenvolvimento do Nordeste

Assessoria de Imprensa
SUDENE - Governo federal

O aproveitamento do potencial da biodiversidade da região é defendida pela Sudene para a promoção do desenvolvimento socioeconômico do nordeste.

O Dia Nacional da Caatinga foi celebrado nesse domingo (28) e a Sudene reforça a importância de reconhecer o bioma como patrimônio nacional na Constituição. A preservação do único bioma exclusivamente brasileiro está presente no Plano Regional de Desenvolvimento do Nordeste (PRDNE), elaborado pela Autarquia e aprovado por seu Conselho Deliberativo, que institui metas a serem seguidas pelo governo federal nos próximos quatro anos, apostando na regionalização do Plano Plurianual (PPA).

Para o superintendente Danilo Cabral, “a caatinga tem uma enorme potencialidade, a partir da sua biodiversidade, que pode gerar muitas oportunidades para o país, em especial para a sua população. Se a gente quiser viabilizar o bioma e garantir cidadania aos mais de 20 milhões de brasileiros residentes, a gente precisa garantir recursos para isso também”. Ele defende que a aprovação da proposta de emenda constitucional PEC



<< A PRESERVAÇÃO da caatinga é prioridade no Plano Regional de Desenvolvimento do Nordeste.

503/2010, incluindo a Caatinga na Constituição, é uma forma de viabilizar a atração de investimentos para o bioma, inclusive com a criação do Fundo da Caatinga.

Com base no diagnóstico elaborado através de uma extensa análise dos indicadores socioeconômicos da região, o Plano Regional de Desenvolvimento do Nordeste, produziu uma avaliação estratégica sobre os principais desafios da Região. O plano pretende dar densidade econômica a uma estrutura produtiva sustentável no amplo território da região, de modo a aproveitar a sua biodiversidade, especialmente a da caatinga.

Segundo o engenheiro Renato Arruda, que atua na Coordenação de Planos e Projetos da Sudene, a Caatinga está inserida de forma transversal no PRDNE. “O bioma é considerado tanto no que diz respeito ao seu potencial econômico, com a geração de toda a bioeconomia associada à região, mas

também no seu potencial de desenvolvimento social e de preservação da cultura, por exemplo, dos povos indígenas, dos povos tradicionais. Além da importância da biodiversidade”, afirma.

A Sudene, nessa linha, firmou parceria com as universidades federais de Pernambuco e do Vale do São Francisco para a criação do programa Impacta Bioeconomia. O objetivo é unir o desenvolvimento sustentável e a inovação para estimular a economia regional com base em práticas que valorizem a sustentabilidade ambiental. Une pesquisadores das universidades participantes para detectar novas formas de utilizar plantas nativas dos biomas presentes no Nordeste.

Nas diretrizes do PRDNE, mais especificamente no eixo Meio Ambiente, a ideia é estimular estratégias e tecnologias de adaptação às mudanças climáticas, assim como a valorização da bioeconomia dos biomas

caatinga, cerrado e da mata atlântica, os três presentes no Nordeste, com um extenso monitoramento das condições ambientais.

“A gente tem como meta aumentar a área das unidades de conservação do bioma”, pontua Renato Arruda sobre as políticas traçadas pelo PRDNE. Segundo o engenheiro, a Sudene acaba de iniciar um processo de articulação com o Ministério do Meio Ambiente para desenvolver os planos estaduais de combate à desertificação, em parceria com os governos estaduais.

O PRDNE também indica a necessidade de pesquisa e desenvolvimento para a conservação do bioma, em alinhamento com políticas de promoção verde. A meta é a criação e ampliação das Unidades de Conservação nos biomas e, na caatinga, a expectativa é ampliar a área protegida por Unidades de Conservação de 9,1% (2022) para 10,2%, até 2027.

Agricultores recebem titularidades de terra

SDA - Secretaria do Desenvolvimento
Agrário - Governo do Estado
com copidesque de Aline Maria

Novas titularidades de terra foram entregues para cerca de 877 agricultores pelo Instituto do Desenvolvimento Agrário do Ceará, (IDACE) autarquia independente vinculada à Secretaria do Desenvolvimento Agrário (SDA). Os Municípios de Salitre, Assaré, Tarrafas e Várzea Alegre, que integram a região do Cariri foram beneficiados. Esse é um sonho que se tornar realidade para os agricultores beneficiados, passando de posseiros para proprietários.

A diferença entre propriedade e posse

É através do título de terra registrado em cartório, que garante a possibilidade de uma aposentadoria e dos pedidos de crédito agrícola. Já a posse é aquela que se dá no dia a dia, com as referên-



<< TITULARIDADE Agricultoras e agricultores de Salitre, Assaré, Tarrafas e Várzea Alegre receberam, entre os dias 23 e 25 de abril, o tão esperado papel da terra que os torna proprietários de suas posses

cias de moradia e usufruto da terra a posse é de quem nela vive e trabalha de onde se tira o sustento e acontece a vida familiar.

Gente como seu Antônio Almeida, seu Antônio Gonçalves, que aos 70, 80, 90 anos estão recebendo esse presente, fruto da luta dos trabalhadores e dos movimentos sociais. “Na minha

roça eu planto tudo. É muito animado lá”, comentou seu Antônio.

O superintendente do Idace, João Alfredo falou da alegria de realizar sonhos de muitos que vem há década. Ressaltou a importância dos agricultores que produzem e alimentam a nação. João Alfredo ressaltou a importância do registro do título da terra no

cartório de cada agricultor. A Idace já realizou nesses 45 anos de atuação quase 75% da medição da malha fundiária. O Ceará é o estado que mais avançou no processo de regularização fundiária, e já vem atuando em mais de 136 municípios, com o objetivo da universalização e previsão de chegar a 312 mil imóveis em todo Ceará.



DIREITO ASSEGURADO
Dr. Sérgio Gurgel Advogado Especialista em Direito Médico

Autismo e planos de saúde: cobertura ampla e obrigatória.

Em recente decisão, o Superior Tribunal de Justiça (STJ) constituiu um marco na defesa dos direitos de pacientes com Transtorno do Espectro Autista (TEA) no Brasil. A determinação para que os planos de saúde cubram de forma ampla o tratamento multidisciplinar do autismo, incluindo práticas como a musicoterapia, não apenas celebra um avanço na jurisprudência relacionada ao direito da saúde, mas também endossa a necessidade de uma abordagem holística no tratamento do TEA.

A decisão ilumina várias facetas importantes: o reconhecimento da complexidade do autismo, a validação de terapias complementares no tratamento e o reforço do compromisso dos planos de saúde com a cobertura integral da saúde dos seus usuários. O autismo, sendo um espectro, manifesta-se de maneiras distintas entre os indivíduos, o que torna essencial uma abordagem personalizada e inclusiva no tratamento.

A jurisprudência anterior já reconhecia a necessidade de cobertura para tratamentos do TEA, mas o posicionamento manifestado pelo STJ amplia o escopo, obrigando os planos de saúde a cobrir tratamentos que vão além dos convencionais, garantindo assim que todas as necessidades dos pacientes sejam atendidas. Isso é crucial para o desenvolvimento e bem-estar dos indivíduos com autismo, pois terapias como a musicoterapia podem desempenhar um papel significativo em seu progresso.

Além do impacto direto sobre as famílias e indivíduos afetados pelo TEA, essa decisão tem um significado mais amplo no que diz respeito ao direito da saúde no Brasil. Ela sinaliza uma evolução na maneira como o sistema jurídico interpreta e aplica os direitos dos consumidores de planos de saúde, priorizando o acesso a tratamentos que promovem a saúde integral e o bem-estar, em vez de limitar-se a uma lista predeterminada de procedimentos cobertos.

A decisão é um passo significativo na direção certa, mas ainda há muito trabalho a ser feito. É fundamental a continuidade da luta pela ampliação e reconhecimento dos direitos à saúde, garantindo que todos tenham acesso aos cuidados de que necessitam para viver de maneira plena e digna.

Para ficar bem informado
leia pelo menos os jornais

GAZETA 27
de notícias Anos

Novo crédito: do BNDES em apoio aos produtores rurais pode alcançar R\$ 10 bilhões neste ano de 2024

FOTO: Ilustração Safra & Mercados



As informações são do Mapa Agência Safras

gócio (CDCA) lastreados em direitos creditórios do agronegócio.

O acesso aos títulos será para os micros, os pequenos e os médios produtores rurais e cooperativas de produtores rurais com faturamento de até R\$ 300 milhões por ano. Ainda, poderão ser beneficiadas empresas destes portes que exerçam a atividade de comercialização, beneficiamento ou industrialização de produtos, insumos, máquinas e implementos agrícolas, pecuários, florestais, aquícolas e extrativos.

“A linha pode ser usada para custeio, para investimento, para armazenagem, capital de giro e, inclusive, para quem estiver precisando alongar dívidas já existentes”, explicou o diretor Financeiro e de Crédito do BNDES, Alexandre Abreu.

Abreu, completou reforçando que a linha é resultado de um trabalho integrado e que também é mais uma medida para apoiar produtores rurais com alguma dificuldade financeira. “É uma linha construída em conjunto com o Ministério da Agricultura e Pecuária e com o Ministério da Fazenda. Ela será disponibilizada já a partir de amanhã, aqui na Agrishow. Esperamos que ela possa ser utilizada para fomentar novos negócios e, também, para melhorar a situação financeira de agricultores que tenham porventura sofrido com achatamento de preços e problemas climáticos”.

Também foi abordado pelo ministro Fávaro em seu discurso a articulação do Governo Federal para complementar a linha dolarizada pelo BNDES, destinada para quem tem receitas ou contratos em dólar. No total, já foram disponibilizados cerca de R\$ 8 bilhões, com taxa de juros de 7,59% ao ano.

Já o vice-presidente da República e ministro do Desenvolvimento, Indústria, Comércio e Serviços, Geraldo Alckmin, reforçou o compromisso do governo em realizar um novo Plano Safra ainda maior que o anterior, que foi o maior da história. “Vimos para ouvir as preocupações, anseios e necessidades. Ouvimos e registramos. Vamos trabalhar firme para termos o melhor Plano Safra e poder estimular ainda mais o setor”.

Medida foi destacada pelo ministro Carlos Fávaro na abertura da Agrishow. A CPR BNDES irá beneficiar micro, pequenos e médios produtores, além de cooperativas de agricultores.

Nova linha de crédito do BNDES em apoio aos produtores rurais pode alcançar R\$ 10 bilhões em 2024

Nesse domingo (28), o ministro da Agricultura e Pecuária, Carlos Fávaro, participou da abertura da 29ª edição da Agrishow, a Feira Internacional de Tecnologia Agrícola em Ação Município de Ribeirão Preto (SP). Em discurso, destacou a nova linha de crédito do Banco Nacional de Desenvolvimento Econômico e Social (BNDES), a CPR BNDES, criada para ampliar o apoio ao setor agropecuário. Com a iniciativa, o crédito próprio do BNDES para o agro brasileiro pode chegar a R\$ 10 bilhões em 2024.

“O Governo Federal sempre esteve ao lado do nosso agro. A novidade desse ano é esta linha de crédito inovadora, feita com o BNDES, para apoiar os produtores rurais que tiveram dificuldades durante a safra, por questões de preço ou de clima”, pontuou Fávaro.

O ministro também afirmou que a nova linha de crédito é uma medida complementar à autorização do Conselho Monetário Nacional (CMN) para repactuação de dívidas. “É um pedido do presidente Lula, para que todos os produtores que tiveram dificuldade possam prorrogar os seus investimentos. E, agora, temos essa nova linha de crédito, para que possam se recapitalizar ou até mesmo pagar alguma dívida privada. Isso é investir no produtor. É investir na vocação brasileira”, reforçou Fávaro.

Com a CPR BNDES, poderão ser realizadas operações com Cédulas de Produto Rural Financeira (CPR-F) ou de Certificados de Direitos Creditórios do Agrone-

Ainda, Alckmin destacou a importância das exportações do agronegócio na economia brasileira e anunciou que em breve uma comitiva interministerial irá viajar para buscar novas oportunidades no comércio internacional.

“Metade da exportação brasileira é agro: soja, café, açúcar, carnes, laranja, suco de laranja, celulose, milho. Já foram abertos 109 novos mercados, em 50 países diferentes. A habilitação de frigoríficos foi recorde e estamos indo para a Arábia Saudita e China para abrir mais mercados para os nossos produtos”, declarou o vice-presidente.

Como a CPR vai funcionar?

O empréstimo será formalizado com a emissão de CPR-F ou CDCA para uma instituição financeira credenciada que repassará os recursos do BNDES ao emissor dos títulos para utilização exclusivamente nas atividades agroindustriais.

O limite do empréstimo para o cliente será de R\$ 20 milhões a cada 12 meses, com prazo total de pagamento de até 60 meses, incluindo prazo de carência de até 24 meses. A taxa final será composta pela remuneração básica do BNDES de 1,3% ao ano, remuneração do agente financeiro de até 4,3% ao

ano e pelo referencial de custo financeiro (Taxa de Longo Prazo – TLP; Taxa SELIC – TS; Taxa Fixa do BNDES – TFB ou Taxa Fixa BNDES em Dólar – TFBD).

O que são: CPR e CDCA?

As Cédulas do Produto Rural Financeiras e Certificados de Direitos Creditórios do Agronegócio são instrumentos importantes de financiamento no setor agropecuário e possuem ampla aceitação no mercado pela simplicidade e menor custo operacional.

Usando essas ferramentas, a CPR BNDES ampliará o acesso ao crédito a peque-

nos produtores rurais estimulando a atuação de mais agentes financeiros no mercado, aumentando a oferta de crédito ao setor agropecuário.

AGRISHOW

O evento que é uma das maiores feiras agrícolas do Brasil reúne soluções para todos os tipos de culturas, safras, máquinas e tamanhos de propriedades, além de ser reconhecida como o palco dos lançamentos das principais tendências e inovações para o agronegócio.

A feira reuniu em 2023 mais de 800 marcas expositoras e mais de 195 mil visitantes qualificados em 530.000 m² de área.

GAZETA DE NOTÍCIAS

Publicação Legal

Faça sua Publicação Legal aqui na Gazeta de Notícias

É Oficial,
Prático,
Rápido,
Fácil,
Bem mais Barato.

Whatsapp:
88 99251 6009
E-Mail:
contato@gazetadenoticias.com

Visualização Nacional
 Divulgada Impresso e Digital em milhares de pontos de contato
 Contato: (88) 99251 6009

GAZETA DE NOTÍCIAS
 Linha editorial contundente e alicerçada na verdade



Publicação Legal

MORNING STAR LABS LTDA
CNPJ: 52.235.783/0001-96

Torna público que requereu à Secretaria de Meio Ambiente – SEMMA a regularização da Licença simplificada para Fabricação de Cosméticos e Produtos de Higiene Pessoal, no Município do Crato, localizado a Rua Farias Brito, 97 - bairro São Miguel. Foi determinado o cumprimento das exigências contidas nas Normas e Instruções de Licenciamento da SEMMA.

Cerâmica Gomes de Mattos Ltda
CNPJ: 11.768637/0001-49

Torna público que requereu a Secretaria de Meio Ambiente - Semma, a renovação da Licença de Operação para Extração de argila, numa área de 11,78 ha, com lavra em 3 ha, localizada no Sítio Lagoinha/Quebra, s/n - km 06 - distrito de Ponta da Serra no município de Crato-Ce. Foi determinado o cumprimento das exigências contidas nas normas e instruções de licenciamento da Secretaria de Meio Ambiente - Semma.

DOM PEDRO II TRANSMISSORA DE ENERGIA SPE LTDA
CNPJ: 36.348.379/0001-72

Torna público que recebeu da Secretaria de Meio Ambiente – SEMMA, a Licença de Operação LO Nº 013/2024, para Subestação (SE) 230/69 – 13,8 kV Crato II, localizada no município de Crato, na Zona Rural com acesso pela Rua Chiquinha Macedo 2,5 km a Nordeste do bairro São Bento. Foi determinado o cumprimento das exigências contidas nas Normas e Instruções de Licenciamento da SEMMA.

CLÁUDIO ALVES DE ARAÚJO
CNPJ: 39544706/0001-50

Torna público que requereu à Autarquia de Meio Ambiente de Juazeiro do Norte – AMAJU a regularização da Licença de Operação para Armazenamento Temporário e Transporte de Resíduos Diversos, na cidade de Juazeiro do Norte à rua Francisco Martins de Souza, Nº 2ª – bairro Frei Damião. Foi determinado o cumprimento das exigências contidas nas Normas e Instruções de Licenciamento da AMAJU

R. M. MACHADO CAVALCANTE - ME
CNPJ: 14.962.504/0001-05

Torna público que requereu à Secretaria Municipal de Meio Ambiente de Crateús - SEMAM, a Renovação da Licença de Operação Nº 028/2023 SEMAM, válida até 16/03/2024, relativa à atividade de abate de aves, situada na cidade de Crateús, na Rodovia CE – 187, S/N – KM 343/344 – Zona Rural – CEP: 63.700-001. Foi determinado o cumprimento das exigências contidas nas Normas e Instruções de Licenciamento da SEMAM.

POSTO IRMÃOS LEITÃO LTDA
CNPJ: 01.699.009/0001-03.

Torna público que recebeu da Superintendência Estadual do Meio Ambiente - SEMACE a Renovação da Licença de Operação Nº 278/2019 – DICOP, referente ao posto de revenda de combustíveis e derivados de petróleo, com validade até 27/05/2024, em Crateús/ CE na Avenida Sargento Herminio, 500 – Venâncios – CEP: 63.700-000. Foi determinado o cumprimento das exigências contidas nas Normas e Instruções de Licenciamento da SEMACE.

Câmara Municipal de Juazeiro do Norte

Abril Azul: Ações do Balcão da Cidadania reforçam conscientização sobre o autismo



Serviços gratuitos proporcionando um ambiente acolhedor



Entrevista com Doutor Marcelino



Palestra da Doutora Patrícia Vieira

Durante este mês abril, a Câmara Municipal de Juazeiro do Norte, por meio do Balcão da Cidadania, promoveu uma série de ações alusivas ao Abril Azul, mês dedicado à conscientização sobre o Transtorno do Espectro Autista (TEA).

O 1º Encontro Carirense da Neurodiversidade, no último dia 16, reuniu crianças com autismo e suas famílias

para um dia repleto de atividades recreativas, serviços gratuitos e palestras esclarecedoras, proporcionando um ambiente acolhedor e informativo.

“São ações que trazem serviços à população, principalmente às famílias que têm filhos que necessitam de tratamento, acompanhamento e um olhar diferente da administração pública. É a Câmara saindo da sua tradicionalidade e trazendo, também, serviços para



Entrevista com Cap. Vieira Neto

a população”, reforça o Poder Legislativo municipal.

O evento foi encerrado com uma roda de conversa sobre a importância e os desa-

fos das nomenclaturas na Neurodiversidade. O momento foi conduzido pela pedagoga Gilmara Oliveira Santos, especialista em educação inclusiva.

Ciclo de Palestras sobre as eleições 2024

Neste mês de abril, a Câmara promoveu também o 1º Ciclo de Palestras do Balcão da Cidadania, realizado em parceria com o Tribunal Regional Eleitoral do Ceará (TRE-CE). O encontro reuniu pré-candidatos, estudantes de direito e público em geral.

Na ocasião, foram ministradas as palestras “Eleições 2024 em Juazeiro do Norte” e “Inovações normativas para as Eleições 2024”, com a chefe do Cartório Eleitoral da 28ª zona, Dra. Patrícia Vieira, e com o professor Dr. Marcos Minami.

Aline Maria



"Você enfrentará muitas derrotas na vida, mas nunca se deixe ser derrotado."
Maya Angelou.

"O sucesso geralmente vem para aqueles que estão ocupados demais para procurá-lo."
Henry David Thoreau

É FATO...

Da Redação

Família e amigos comemoram aniversário do médico Wagner Leite



No transcurso do natalício do médico Wagner Leite - *Haras Honorato - Porteiras Ceará* - de tradicional família que comemorou com um seletivo grupo de amigos festivamente, em grande estilo e expansiva alegria a importante data.

Wagner Leite é uma pessoa distinta e de saudável relacionamento, daí os amigos brindaram a data em meio a uma afetiva confraternização.

Na foto, Wagner e sua jovem e belíssima esposa Gelyane.

Cantinho da Poesia

Eu sou Dalinha Catunda
sou semente do sertão
Sou flor de mandacaru
Tenho rastro neste chão
Eu aqui não me embaraço
Aprendi jogar o laço
Destreza tenho na mão.



Dalinha Catunda é poetisa de Ipueiras Ceará, reside atualmente no Rio de Janeiro, mas é presença marcante nas festividade e encontros folclóricos do Cariri

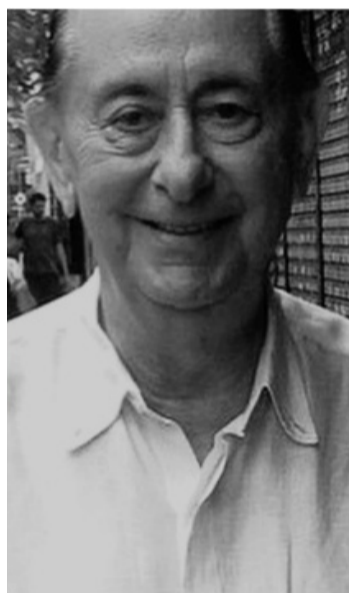
Morre o ator, humorista e dublador José Santa Cruz

O ator, dublador, radialista e humorista José Santa Cruz, morreu nessa sexta-feira (26), aos 95 anos, no Rio de Janeiro.

O ator, que tinha doença de Parkinson e estava internado com uma broncopneumonia, deixa a esposa Ivane Maria Mendes Bastos, com quem foi casado por 72 anos e teve três filhos, Elaine Maria, Eliane Maria e Eduardo Luiz, todos falecidos.

Santinha, como era carinhosamente conhecido pelos amigos e companheiros de profissão, foi velado nesse sábado (27), no Cemitério da Penitência, em Botafogo.

Nascido em Picuí, Paraíba, José Santa Cruz começou sua carreira artística, ainda aos dezoito anos, ao substituir



um amigo em uma rádio. A partir daí não parou mais. Estreou na televisão em 1960, na inauguração da TV Clube, em 1963 foi para a TV Tupi e na mesma época começou a atuar como dublador.

Meu carnaubal

Bonitas carnaubeiras,
Ornamento natural.
Da cidade de Ipueiras
Querido torrão natal.
Lembro-me bem das cantigas,
Sonoridades antigas.
Canto do carnaubal!

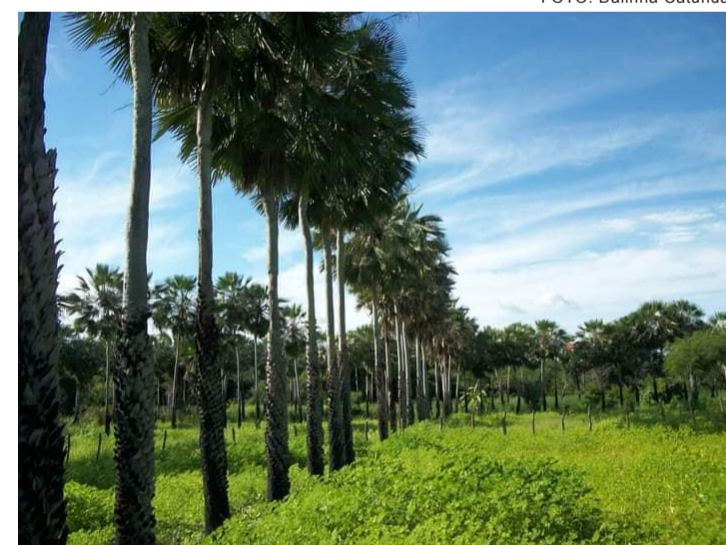
Tão majestosa, tão bela,
Altaneira e imponente.
Palmas abertas em leque,
Da flora é um presente!
Encanto da natureza,
Mirando tanta beleza,
Me vejo bem mais contente.

Quantas vezes avistei
A dança espetacular
O vento tocava a palma,
E a palma a cantarolar.
Ao sol quente do sertão
Vento virava canção,
E vinha me refrescar.

Agora já não encontro,
Minhas palmas preferidas
Ornamentando as praças,
Os jardins e avenidas
Já não estão na cidade,
Pra minha infelicidade,
Eu noto que estão sumidas.

Para matar a saudade,
Da beleza natural,
Preservo em minhas terras
Um belo carnaubal.
Adoro as carnaubeiras,
Da cidade de Ipueiras
Da minha Terra Natal.

FOTO: Dalinha Catunda



HORÓSCOPO

Horóscopo português elaborado por uma astróloga de toda credibilidade.

PEIXES - O dia é de prazer, os afetos estão no rumo certo. Uma expectativa concretiza-se fruto do seu mérito.
AQUÁRIO - Dia tenso, podem trair a sua confiança. No âmbito profissional não confie cegamente, mantenha-se informado.

CAPRICÓRNIO - Indicadores de romance, mas atue de forma muito discreta. Evite grandes confrontos, pois está sujeito a respostas desagradáveis

SAGITÁRIO - Dia de bons afetos, sente que gostam de si. Dá passos importantes para consolidar um projeto ou negócio.

ESCORPIÃO - O dia decorre com muita agitação e exigências passionais. A intervenção de um colega complica a sua vida.

LIBRA - Abra o coração a pedidos ou mudanças de vida. Mantenha acordos e compromissos, não promova alterações.

VIRGEM - TO dia é muito positivo, mas fuja de compromissos. Deslotes. Peça mais informações se tem de tomar decisões ou aceitar acordos.

LEÃO Uma desilusão deixa-o sem chão ou muito confuso. Novas abordagens estão pouco favorecidas e exigem muita prudência.

CÂNCER - Hoje manda no seu dia, consegue realização pessoal. Boas influências trazem melhorias materiais.

GÊMEOS - Um ato penalizante marca o dia e convida a reflexão. Não fuja à tomada de decisões, tem as informações de que necessita

TOURO - Encare alterações como melhorias e arrume o passado. Desenvolvimentos agradáveis fruto de muito esforço.

ARIES - Dia de paixão e conquista, acerta no alvo. Tem ao seu alcance boas soluções profissionais e financeiras.

Festivamente Sabrina Feitosa Pinheiro é homenageada em seus 15 anos



Sabrinha Feitosa Pinheiro é uma linda mocinha que com sua meiguice chega aos seus 15 anos junto da sua família e muitas amigas que festejaram a data com

carinho e alegria. Esta Gazeta de Notícias sauda a aniversariante com votos de uma vida com muitas conquistas e sucesso em suas atividades futuras.

Hello_doces

Bolos e doces para eventos sob encomenda

WhatsApp: 88 99308 1681



Com Ternura Para sua Mãe

Para a excelência de nossos produtos só usamos ingredientes de alta qualidade



Você pode encontrar mais versos de Dalinha Catunda em:

<https://cordeldaia.blogspot.com/>

<https://cantinhodadalinha.blogspot.com/>

CPI da Enel chega ao seu estágio final, e relatório será entregue ao Ministério de Minas e Energia do Governo federal

Redação da Gazeta de Notícias

A Comissão Parlamentar de Inquérito (CPI), que tem como presidente o deputado estadual Fernando Santana, entra na reta final das investigações dos serviços prestados pela Enel - Entidade Nacional de Eletricidade. Durante todo período da CPI foram realizadas oito audiências na Assembleia Legislativa do Ceará (Alece) com objetivo de colher informações para constatar no relatório final que será entregue ao Ministro de Minas e Energia, Alexandre Silveira, até o dia 10 de maio.

Na última oitava realiza-

da nessa quarta-feira (24/04), foi ouvido o presidente da Enel Ceará, José Nunes de Almeida, que recebeu os relatos e questionamentos dos parlamentares da CPI sobre os serviços prestados pela Enel de forma precária, e que tanto vem prejudicando a vida dos cearenses, principalmente dos comerciantes, empresas e hospitais que somam prejuízos.

Fernando Santana lembrou a situação vivida no período do carnaval 2024 em todos os municípios cearenses que enfrentaram a escuridão causando transtorno e desconforto, onde houve locais que ficaram até quatro dias sem energia causando inúmeros prejuízos, principalmente para aquelas pessoas com problemas de saúde que precisam de aparelhos elétricos para seus tratamentos. Santana destacou as principais denúncias que a

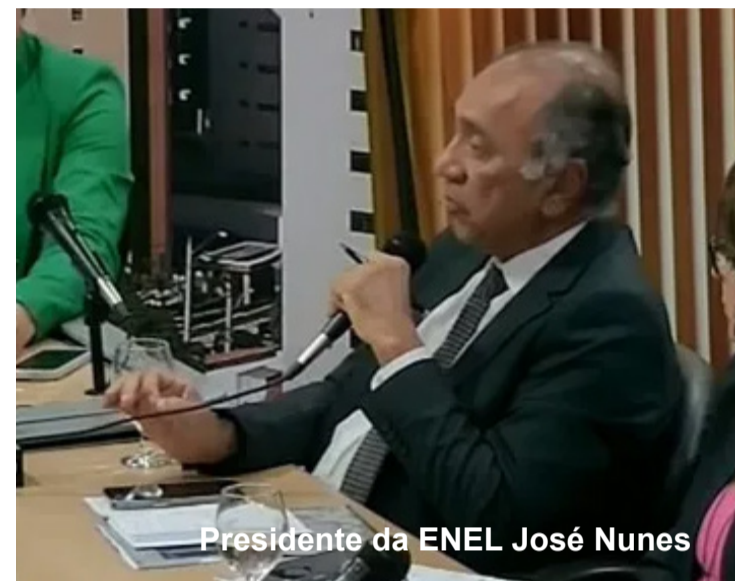
CPI recebeu durante o período de investigação, destacando, oscilação de energia, demora no religamento, cortes de energia de forma irregular e contas duplicadas.

O presidente José Nunes de Almeida esclareceu que o serviço prestado no Estado do Ceará está sendo reestruturado por meio de um plano que inclui um investimento de R\$ 1,6 bilhão para os próximos três anos. E que a empresa passou recentemente por uma reestruturação em todo o Brasil, tendo como foco o melhoramento no relacionamento com o cliente, investimento no corpo de colaboradores, qualificação da área técnica. Por fim pediu desculpas aos cearenses que foram afetados pelas falhas nos serviços prestados.

O deputado Guilherme Landim, que é o relator da



Deputado Fernando Santana



Presidente da ENEL José Nunes

CPI, apresentou a quantidade de multas que a empresa vem acumulando. Segundo ele, nos últimos cinco anos, só da Agência Reguladora do Estado do Ceará (Arce) e da Aneel, a Enel recebeu mais de 54 milhões em penalidades.

Juazeiro do Norte se ressentir com 44 mil eleitores inadimplentes

Por Aline Maria
Redação da Gazeta de Notícias

Os dados divulgados pelo Tribunal regional Eleitoral do Estado do Ceará (TRE/CE) mostraram que até janeiro de 2024 eram mais de 40mil eleitores que não votavam no Município de Juazeiro do Norte. São pessoas que residem no município usufruem dos serviços públicos, mas tem seus domicílios eleitorais em outras regiões. O dados revelaram ainda que existem 14 mil pessoas com títulos irregulares.

Com a aproximação do

período eleitoral deste ano, o Tribunal Regional Eleitoral do Ceará - TRE/CE e o Cartório Eleitoral da 119ª Zona de Juazeiro do Norte passaram a ofertar atualização biométrica, transferência, alistamento eleitoral, regularização do título dos eleitores pendentes de atualização biométrica. Para quem vai fazer o primeiro alistamento as multas serão dispensadas.

O Município de Juazeiro do Juazeiro conta com 70 pontos de atendimento distribuídos em toda cidade em locais estratégicos, e para quem busca esse atendimento, não é necessário agendamento e nem enfrentar filas, basta levar documentos de identificação. Esse trabalho de conscientização também

estar sendo realizado nas escolas, que é quase uma busca ativa para que os adolescentes com idades a partir dos 16 anos possam compreender a importância do voto e possam tirar seu título de eleitor e exercer de fato sua cidadania.

A meta do TRE é chegar a 200 mil eleitores, para a juíza, Dra. Samara Cabral, da 119ª Zona o trabalho está intenso e vai até o próximo dia 8 de maio. Ressalta que o foco não é segundo turno das eleições, mas colocar Juazeiro no topo do crescimento, gerar força política e atrair maior número de recursos públicos. Com a regularização de todo esse trabalho Juazeiro do Norte conta hoje com 197 mil eleitores aptos a votarem.



Nos últimos instantes juazeirenses procuram a regularização de seus títulos eleitorais.

A Câmara Municipal do Crato inaugurou a Procuradoria Especial da Mulher.

Assessoria de Comunicação

O equipamento, instalado no prédio Anexo do Legislativo, leva o nome de Maria do Céu Vilar de Alencar Araripe (1930-2022), esposa do ex-prefeito Ossian Araripe (1923-2007).

A cerimônia, conduzida pelo 2º vice-presidente da Câmara, vereador Alex Saraiva, em virtude da ausência do presidente Florisval Coriolano por motivos de força maior, contou

com a presença de diversas autoridades que atuam na rede de proteção das mulheres.

Entre as autoridades presentes estava a procuradora estadual da Mulher, deputada estadual Lia Gomes. Na ocasião, ela destacou que a instalação da procuradoria na Câmara do Crato é um passo importante para o fortalecimento da rede de proteção das mulheres na região.

“Fico muito feliz de estar aqui hoje inaugurando esse equipamento. A gente também precisa atuar fortemente na

prevenção. Esta é 28ª Procuradoria que a gente está inaugurando nesse um ano e meio que estou à frente da Procuradoria Estadual da Mulher”, disse a deputada.

A Procuradoria Especial da Mulher prestará acolhimento e atendimento humanizado às mulheres vítimas de violência e discriminação, encaminhando denúncias aos órgãos competentes. O órgão vai promover também ações de desenvolvimento do empreendedorismo e desenvolvimento sustentável.



A cerimônia foi conduzida pelo 2º vice-presidente da Câmara, vereador Alex Saraiva, com a presença da deputada Lia Gomes procuradora estadual da mulher e outras convidadas